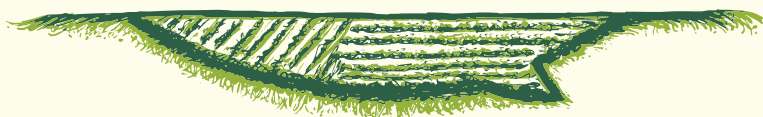




# NOURRIR 49

LE RÉSEAU DES INITIATIVES PAYSANNES



COMMENT RÉUSSIR LA TRANSITION AGRICOLE  
ET ALIMENTAIRE DE MON TERRITOIRE ?



# ÉDITO

---

**A**u cœur des territoires, l'agriculture du Maine-et-Loire dessine une mosaïque de paysages, aux acteurs multiples. Des zones d'appellation viticole aux territoires d'élevage ou d'horticulture, cette agriculture constitue un formidable levier pour la transition des territoires.

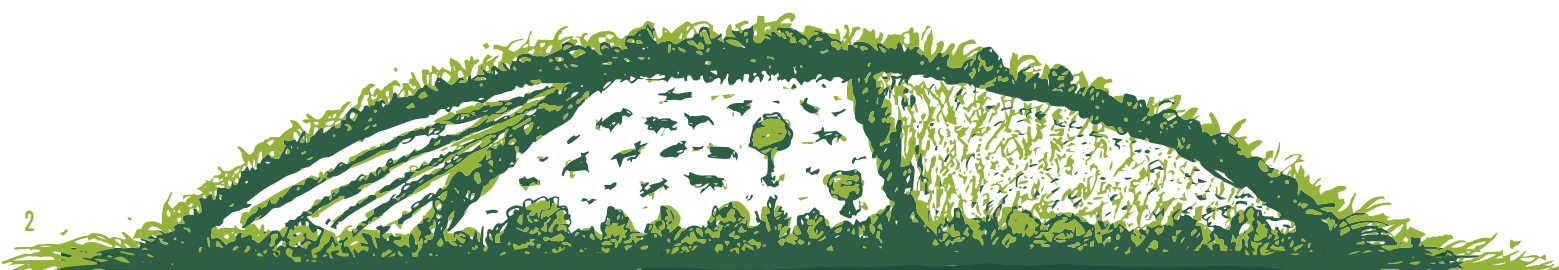
Attentes sociétales sur l'alimentation, dynamisme des zones rurales, lien ville-campagne, préservation de l'environnement et gouvernance partagée sont autant d'enjeux contemporains à prendre en compte lorsque l'on agit sur les questions agricoles. Ces actions ouvrent ainsi des voies de transformation pour les territoires, associant localement une grande diversité de publics. Les collectivités ont d'ores et déjà compris cette opportunité. Projets Alimentaires Territoriaux, Plan Climat-Air-Énergie Territorial, approvisionnement local et bio des cantines ou travail sur le foncier agricole sont à l'ordre du jour dans de nombreux territoires, à travers des politiques et des projets courageux et innovants.

Les structures de Nourrir 49 participent à cette dynamique depuis de nombreuses années grâce à leur ancrage territorial. Nous sommes des associations et des syndicats réunissant plus de 1000 adhérent·es. Nous travaillons à accompagner des agriculteurs et agricultrices, mais aussi des collectifs dans leurs problématiques sociales, économiques et environnementales. Travailler avec les collectivités est ainsi la continuité de notre engagement, en proposant notre expertise, notre soutien et nos méthodes d'intervention sur les questions agricoles et alimentaires dans leur complexité.

Découvrez la diversité des actions de notre réseau, au service des paysans et paysannes et des territoires, pour défendre une réelle transition écologique et sociale, des paysans et paysannes nombreux-ses, tout en favorisant le dialogue citoyen.

**Les administrateurs et administratrices  
de Nourrir 49**

---



# QUI SOMMES-NOUS ?

Nourrir 49, ce sont onze structures agricoles agissant de l'échelle locale au niveau national. Nous travaillons avec les producteur-trices, citoyen-nes et élu-es pour une agriculture durable et paysanne, respectueuse des personnes et de l'environnement, pour des paysan-nes nombreux-ses sur le territoire et pour une alimentation au coeur des liens humains.

## Ce que nous défendons

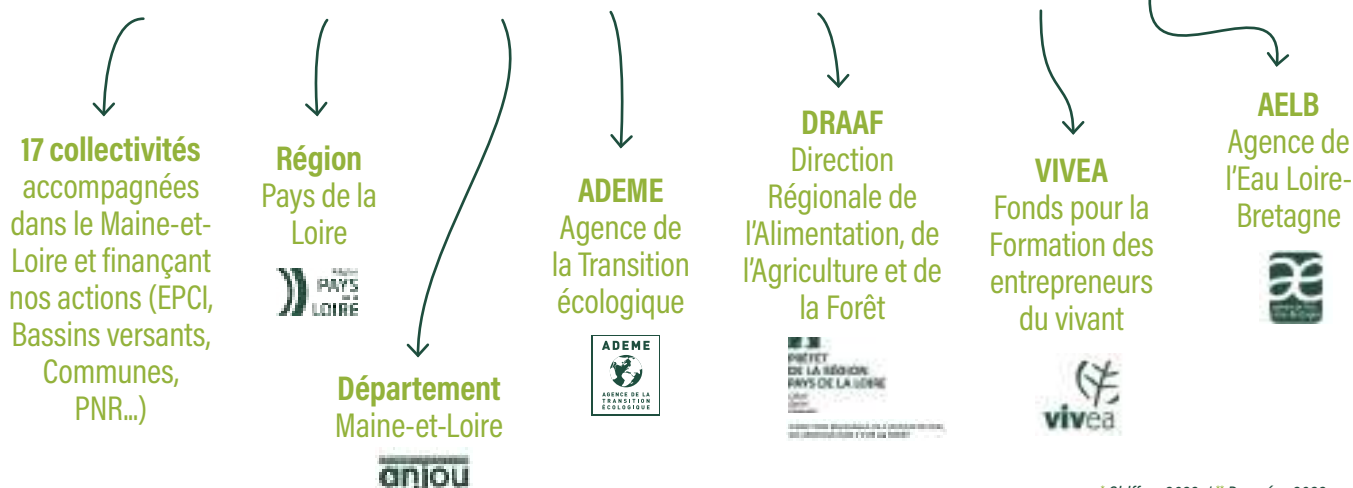
- Des paysan-nes nombreux-ses
- Une alimentation saine
- L'écologie et la préservation des ressources
- La solidarité

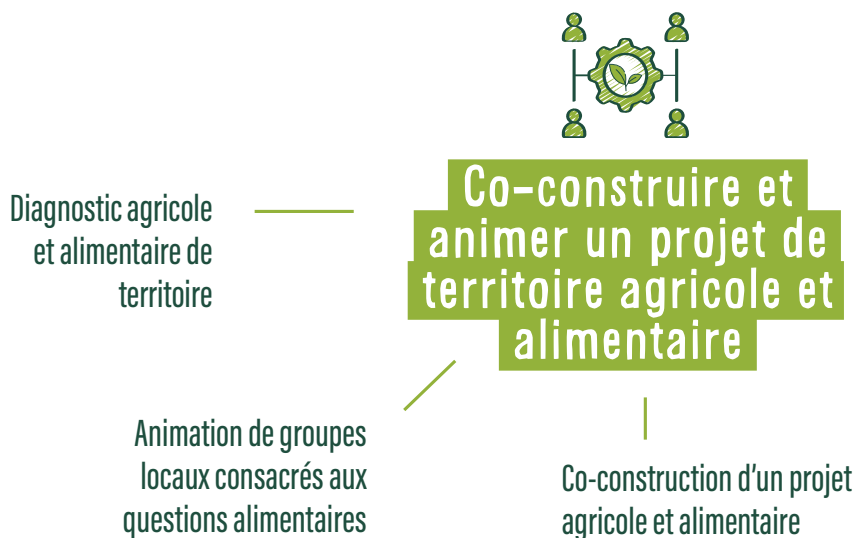
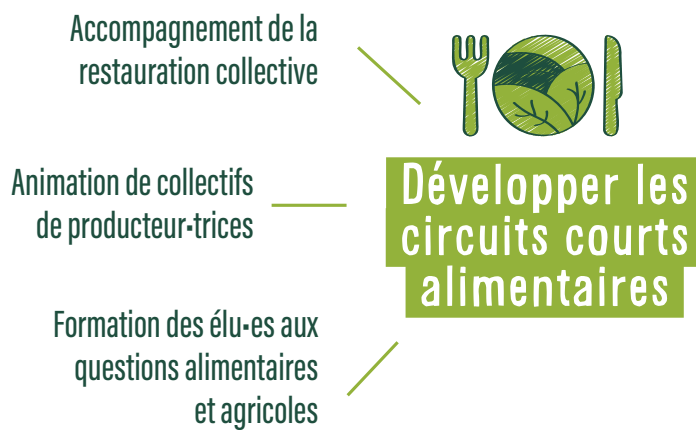
## Ce que nous faisons

- Transmission des fermes, des savoirs, des idées
- Accompagnement des agriculteur-trices, des territoires, des initiatives locales
- Accompagnement à l'installation des paysan-nes
- Innovations locales via les actions de nos adhérent-es

Notre réseau est présent sur les territoires, au travers de ses adhérent-es, de ses partenaires et des structures qu'il accompagne :

- **25 salarié-es** basé-es à Mûrs-Erigné et aux Ponts-de-Cé \*
- Plus de **1000 adhérent-es** \*\*
- De **nombreux partenaires publics** soutenant et finançant nos actions \*\* :

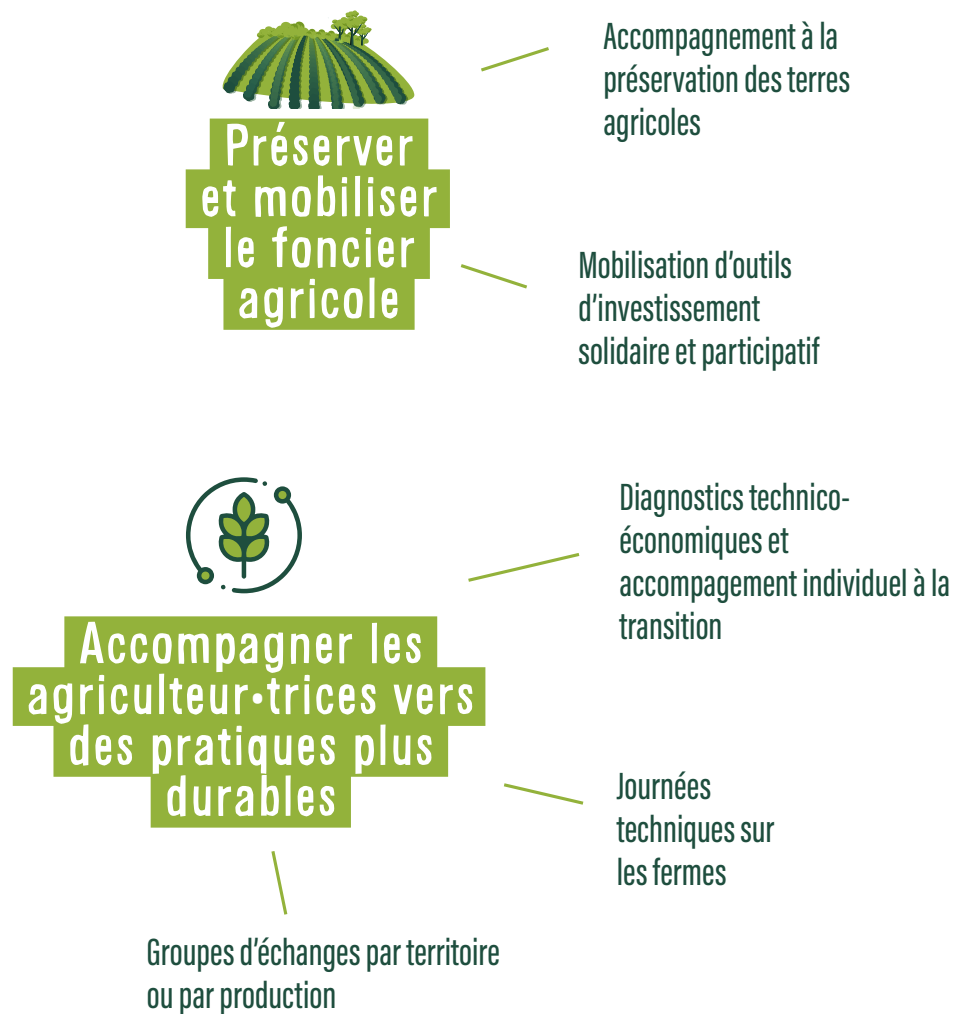




**TRANS  
AGRICOLE  
ALIMENTAIRE  
TERRITOIRE**



**SITUATION  
OLE ET  
AIRE DES  
TOIRES**



## VOS ENJEUX EN TANT QUE COLLECTIVITÉ

- Favoriser l'attractivité du territoire en développant des activités et en assurant le bien-être des habitant-es
- Proposer une alimentation saine et de qualité
- Veiller à la qualité de l'environnement des citoyen-nes
- Protéger la biodiversité en encourageant des pratiques agricoles respectueuses de l'environnement
- Développer le lien social
- Protéger la ressource en eau

## NOS MISSIONS COMME STRUCTURES DU DÉVELOPPEMENT AGRICOLE

- Participer au développement des territoires
- Accompagner les paysan-nes du territoire dans des démarches socialement et environnementalement vertueuses
- Prendre part aux projets de territoire, mobiliser nos adhérent-es et les citoyen-nes
- Vous accompagner dans vos politiques agricoles et alimentaires

### NOS PRINCIPES D'ACTION AU SERVICE DE VOS BESOINS



**Le travail en collectif**  
**L'éducation populaire**  
**Le dialogue avec les citoyen-nes**  
**L'ancrage territorial**









Nos méthodologies sont centrées sur l'accompagnement et la co-construction. Elles sont adaptables à chaque territoire, selon les demandes et besoins, et visent à faire participer les habitant-es du territoire aux projets mis en place.

#### Notre méthode d'action

- Comprendre les enjeux du territoire ;
- Faciliter la participation des acteurs, fédérer ;
- Co-construire un projet local, adapté aux besoins ;
- Mener des actions concrètes avec les partenaires : animation, accompagnement, sensibilisation...

#### **6 thématiques :**

-  **Faire se rencontrer citoyen-nes et agriculteur-trices autour de l'alimentation - p.7**
-  **Développer les circuits courts alimentaires - p.8**
-  **Accompagner les agriculteur-trices vers des pratiques plus durables - p.9**
-  **Favoriser l'installation, le maintien et la transmission des fermes sur le territoire - p.10**
-  **Préserver et mobiliser le foncier agricole - p.12**
-  **Co-construire et animer un projet de territoire agricole et alimentaire - p.14**

#### **Un accompagnement complet et adapté à votre territoire**



**Les communes sèment en bio - p.13**

# Faire se rencontrer citoyen·nes et agriculteur·trices autour de l'alimentation



## VOS ENJEUX

Alors que s'amplifient les attentes sociétales autour de l'alimentation et de l'environnement, la rencontre entre citoyen·nes, usager·ères, agriculteur·trices et institutions peut être difficile à organiser sur un territoire. Dépasser les barrières et créer des liens entre ces publics est un défi pour les collectivités !



## NOTRE APPROCHE

La diversité au sein de notre réseau et l'investissement de nos adhérent·es sur les territoires constituent un moyen efficace pour mobiliser les différents publics. Nos structures font le pont entre producteur·trices, consommateur·trices, associations et institutions publiques pour favoriser le dialogue, le mieux manger, aider les personnes en difficulté, protéger l'environnement et rendre accessible une alimentation de qualité à tous·tes.



## NOS ACTIONS

- **Animations pédagogiques :**
  - Intervention dans les classes pour faire découvrir l'agriculture, l'alimentation et l'environnement.
- **Animations locales autour de la Bio, l'environnement, l'agriculture paysanne, le lien au foncier et les systèmes d'élevage herbager :**
  - Organisation du Printemps Bio,
  - Portes ouvertes,
  - Événements liés à des festivals, conférences, ciné-débats...
  - Mise en place de Défis Foyers à Alimentation

Positive (augmenter sa consommation de produits biologiques locaux, à budget maîtrisé et tout en se faisant plaisir).

- **Visites de fermes :**
  - Visites pédagogiques à destination des scolaires,
  - Visites à destination des étudiant·es des formations agricoles,
  - Matinée alimentation (visite de ferme suivie d'un atelier culinaire).
- **Mobilisation des citoyen·nes comme bénévoles dans le suivi des fermes acquises grâce à l'épargne citoyenne et pour contribuer au débat public sur l'agriculture et la biodiversité.**
- **Accompagnement des fermes à la mise en place d'accueil social et/ou d'accueil pédagogique.**
- **Mise en lien des agriculteur·trices avec les institutions :** DSDEN, SDJES, ASE, etc.

« La commune de Neuillé s'est engagée en 2021 dans une démarche visant à améliorer son service de restauration scolaire. Le GABBAnjou nous a accompagnés tout au long de ce projet, de l'élaboration d'un diagnostic à l'identification de fournisseurs locaux pour approvisionner notre cantine en produits frais et de qualité. Les enfants des écoles ont été associés au projet à travers des animations pédagogiques. Chaque niveau, de la maternelle au CM2, a participé à un atelier sur le thème des fruits et légumes de saison ou sur l'éveil alimentaire par les sens. Créées et animées par le GABBAnjou, ces activités ont contribué à l'apprentissage du goût, de la diversité et de l'équilibre alimentaire, missions essentielles de nos cantines scolaires. »

Commune de Neuillé





# Développer les circuits courts alimentaires



## VOS ENJEUX

Les collectivités peuvent participer au développement de filières agricoles et alimentaires locales, porteuses d'emplois locaux, d'attractivité et de dynamisme. La restauration collective, les PAT, le soutien aux initiatives locales peuvent en être les instruments.



## NOTRE APPROCHE

Suivant l'initiative de producteur-trices ou d'une collectivité, Nourrir 49 accompagne la structuration de filières territorialisées, la mise en relation entre acteurs et l'animation de réseaux sur le long terme. Notre ancrage local et notre expérience nous permettent d'être présents auprès des producteur-trices, mais également de travailler avec les services des collectivités sur les thèmes de la restauration collective, du développement économique, de l'eau, etc.



## NOS ACTIONS

- **Accompagnement de la restauration collective :**
  - Animation d'un comité de pilotage multi-acteurs,
  - Réalisation d'un diagnostic cuisine,
  - Co-construction d'un plan d'actions,
  - Estimation des besoins et mise en relation avec les producteur-trices bio du territoire,
  - Accompagnement et suivi du projet et des équipes,
  - Animations pédagogiques,
  - Outils de communication personnalisés,
  - Sessions de formations pour équipes,
  - Planification des approvisionnements,
  - Suivi des achats pour la télédéclaration.

- **Accompagnement de filières locales :**
  - Diagnostic filières locales (débouchés, outils de transformation...),
  - Animation de collectifs de producteur-trices,
  - Aide à la structuration de la filière,
  - Communication autour des produits.
- **Accompagnement des acteurs du territoire :**
  - Formation des élu-es, technicien-nes, cuisinier-ères... sur les enjeux de l'alimentation durable et de qualité.

« Nous sommes une vingtaine d'agriculteurs biologiques engagés pour la qualité de l'eau à l'échelle du territoire du Choletais. Le GABBAnjou nous accompagne depuis nos débuts en 2010 ce qui nous a permis de monter une filière céréales meunières et de déposer notre propre marque pour la commercialisation de nos farines. Depuis, nous avons travaillé sur de nombreuses thématiques telles que l'échange de pratiques agricoles, la transmission des fermes, la restauration collective par exemple. Toujours grâce à l'accompagnement du GABBAnjou, nous inaugurons bientôt notre site internet : [www.bioribouverdon.fr](http://www.bioribouverdon.fr) »

**Stéphane Merlet,**  
agriculteur et co-président de Bio Ribou Verdon.







# Accompagner les agriculteur·trices vers des pratiques plus durables



## VOS ENJEUX

Les activités agricoles ont un impact important sur les territoires : autonomie alimentaire, emploi, qualité de l'eau, biodiversité, patrimoine culturel et paysager, climat, etc. Les collectivités peuvent ainsi agir auprès des agriculteur·trices afin de promouvoir des pratiques durables, respectueuses du vivant. De plus, accompagner des producteur·trices vers de nouvelles pratiques, c'est encourager leur autonomie et leur résilience, et donc générer des emplois pérennes pour le territoire et ainsi renforcer son attractivité.



## NOTRE APPROCHE

L'accompagnement des agriculteur·trices est au cœur de nos missions et constitue notre domaine d'expertise. Dans différents domaines - élevage, production végétale, filière de qualité, diversification, agriculteurs en difficulté... - nous proposons des accompagnements personnalisés, individuels ou collectifs, misant sur l'échange et la co-construction des solutions. Avec une collectivité souhaitant participer à la transition agricole, nous pouvons déployer nos actions sur le territoire et mobiliser les différents acteurs.



## NOS ACTIONS

- **Accompagnement des collectivités :**
  - Diagnostic sociologique des agriculteurs d'un territoire en termes de sensibilité à la Bio (SENSIBIO).
- **Accompagnement individuel des agriculteur·trices vers des changements de pratiques :**
  - Rencontres pour mieux connaître les préoccupations et besoins des agriculteur·trices du territoire,

- Diagnostics technico-économiques des fermes,
- Diagnostics des freins aux changements,
- Diagnostics d'adaptation et de conversion vers des systèmes herbagers et/ou bio,
- Accompagnement des agriculteur·trices en difficulté.

- **Accompagnement collectif des agriculteur·trices :**

- Groupes d'échanges par territoire, par production ou par thématique,
- Actions de sensibilisation collective, animations et portes-ouvertes de fermes autour de problématiques techniques,
- Formations techniques,
- Structuration de filières territorialisées.

« Le Syndicat Layon Aubance Louets (SLAL) a pour mission la gestion équilibrée et durable de la ressource en eau et des milieux aquatiques sur son territoire. L'amélioration des pratiques agricoles et la diminution de l'usage des produits phytosanitaires sont des facteurs indispensables à l'amélioration de la qualité de l'eau. Dans ce contexte et dans le cadre de son Contrat Territorial Eau, le SLAL travaille pour maintenir et développer les surfaces en herbe en partenariat avec le CIVAM AD 49 et la CRAPDL. En effet, les prairies multi-espèces et l'élevage qui les protège, ont une faible utilisation en intrants agricoles (fertilisation et phytosanitaires), stockent du carbone et de l'azote dans les sols, limitent l'érosion et le lessivage, favorisent la biodiversité, et sont souvent liées au maintien des éléments bocagers. A ce titre, le SLAL soutient notamment l'animation d'un groupe d'échanges d'éleveurs sur les systèmes herbagers ainsi qu'un parcours de formation afin de permettre à davantage d'agriculteurs du territoire de se former pour faire évoluer leurs systèmes vers des systèmes plus herbagers. »

**Dominique PERDRIEU - Président du SLAL**





# Favoriser l'installation, le maintien et la transmission des fermes sur le territoire



## VOS ENJEUX

Le secteur agricole est confronté au vieillissement de sa population et à la difficulté de renouvellement de ses actif-ves. Dans la région, on compte ainsi 2000 départs annuels en moyenne pour seulement 1000 installations. En parallèle, les agriculteur-trices en activité peuvent être confronté-es à des difficultés d'origines multiples. Ce constat pose la question du maintien d'un tissu agricole local dynamique, de l'attractivité du territoire et de sa souveraineté alimentaire. Les collectivités peuvent agir en finançant des actions à destination des agriculteur-trices en difficultés, porteur-euses de projets, cédant-es et jeunes installé-es et en fédérant les acteurs du territoire autour d'un projet commun.



## NOTRE APPROCHE

Nos structures accompagnent les cédant-es, porteur-euses de projets et jeunes installé-es au cours des différentes étapes de leurs projets, afin de promouvoir une agriculture diversifiée, biologique, paysanne, ainsi que des campagnes vivantes. Les outils que nous proposons aux producteur-trices et futur-es producteur-trices alternent entre accompagnements individuels et collectifs, en misant sur l'échange entre pairs et la co-construction des projets. Ces outils peuvent être mobilisés en concertation avec les acteurs locaux, selon les besoins spécifiques du territoire et des personnes. Ils permettent d'accompagner une collectivité souhaitant investir cette problématique et participer au maintien de l'activité agricole sur son territoire.



## NOS ACTIONS

- **Transmission des fermes :**
  - Sensibilisation des cédant-es d'un territoire aux enjeux de la transmission,
  - Accompagnement individuel ou collectif des cédant-es dans leur projet de transmission (formation "Anticiper la transmission de ma ferme" et diagnostics individuels),
  - Réflexions autour du foncier avec les cédant-es et à l'échelle du territoire notamment via des outils d'investissement solidaire et participatif.
- **Installation de porteur-euses de projet :**
  - Accompagnement et formation des porteur-euses de projet en phase de réflexion via la formation de l'Idée au Projet (10 journées),
  - Accompagnement et formation de porteur-euses de projets en phase d'installation via la Formation Paysan Créatif (une année mêlant journées de formation et stages afin de finaliser son projet d'installation, s'ancrer dans un territoire et mettre en place son outil de production),
  - Portage d'activité permettant de sécuriser le lancement de l'activité
  - Création de groupes d'appui locaux autour des porteur-euses de projet pour faciliter leur ancrage dans leur territoire d'installation et mobiliser les acteurs de ce territoire (paysan-nes, élu-es, citoyen-nes, etc),
  - Mobilisation de dynamiques territoriales pour la recherche de porteur-euses de projet en vue d'accueillir de nouveaux-elles paysan-nes dans un territoire,
  - Accompagnement des projets d'installation collective mixant les activités (type tiers-lieu).



©SP

- **Mise en relation cédant-e-repreneur-euse :**
  - Animation de temps de rencontre sous le format cafés-installation-transmission,
  - Visites de fermes à destination de porteur-euses de projet en recherche de site d'installation ou en réflexion sur leurs projets.
- **Lien à l'enseignement :**
  - Intervention de sensibilisation aux métiers de l'agriculture dans les classes en filières générales ou agricoles,
  - Visites de fermes, à destination des élèves des filières agricoles afin de les sensibiliser aux enjeux de la reprise et des différents modèles agricoles,
  - Présentation des dispositifs d'accompagnement individuels et collectifs proposés tout au long du parcours à l'installation.
- **Maintien des fermes :**
  - Appui dans les démarches administratives, sociales, juridiques et économiques,
  - Accompagnement individuel et de proximité avec des accompagnateur-trices bénéficiant de formation et de relectures de pratiques,
  - Organisation de temps conviviaux pour lutter contre l'isolement.

« *Mauges Communauté souhaite répondre à l'urgence du défi du renouvellement des générations agricoles sur son territoire. Au sein du programme d'actions « Territoire Pilote Transmission », nous avons ainsi confié à Vivre au Pays l'organisation et l'animation d'une série d'événements « cafés-transmission ». Ces temps de rencontre et d'échange, ouverts à la fois aux futurs cédants et aux candidats à l'installation, ont permis de sensibiliser à l'importance de l'anticipation et à la possibilité de se faire accompagner dans sa réflexion. Forte de son réseau d'adhérents, Vivre au Pays a mobilisé plusieurs intervenants qui ont témoigné de leur expérience de transmission réussie et apporté des éléments de réflexion aux participants. D'autre part, ces événements ont permis la rencontre et la mise en réseau entre de nombreux futurs cédants et porteurs de projet d'installation.*

»

### Mauges Communauté





# Préserver et mobiliser le foncier agricole



## VOS ENJEUX

Pour répondre aux enjeux d'emploi agricole, de renouvellement des générations, de relocalisation de l'alimentation et de préservation de l'environnement, le foncier agricole est un levier stratégique. Les collectivités peuvent intervenir grâce à leurs compétences réglementaires et à leurs initiatives foncières. Mettre en place une bonne gestion du foncier permet, de plus, de favoriser les services écosystémiques (qualité de l'eau, biodiversité...).



## NOTRE APPROCHE

Nous portons l'acquisition de fermes et assumons la propriété sur le long terme, en garantissant des pratiques agroécologiques vertueuses. Nous accompagnons également les réflexions des collectivités en nous appuyant sur nos expériences et des ressources construites à l'échelle nationale.



## NOS ACTIONS

- **Accompagnement à la préservation des terres agricoles :**
  - Accompagnement dans les démarches d'acquisition de terres et d'installation agricole,
  - Outillage des élu-es et technicien-nes sur les problématiques liées à l'installation et au foncier agricole,
  - Partage d'expériences innovantes.
- **Mobilisation d'outils d'investissement solidaire et participatif via l'épargne citoyenne, les dons, donations, legs et subventions d'investissement :**

- Acquisition ou co-acquisition de terres agricoles en lien avec les collectivités et la Safer
- Garantie de non-revente et de pratiques agroécologiques (bail rural environnemental, groupes de suivi biodiversité et bâti) :
  - Outils nationaux : Foncière et Fondation Terre de Liens,
  - Outil régional : coopérative Passeurs de terres.
- **Animation territoriale** avec les citoyen-nes et acteurs locaux autour de projets fonciers.
- **Acquisition et travail** avec des collectivités et associations pour développer le logement paysan.

« Nous souhaitons favoriser l'installation en bio sur la commune. En 2021, lorsqu'une ancienne parcelle horticole de 1,5 hectare a été mise en vente, nous avons saisi cette opportunité. Nous nous sommes donc portés acquéreur avec la SAFER, le temps de trouver un porteur de projet. L'installation de Paul-Henri Prodhomme en maraîchage a été favorisée par l'accompagnement des structures de Nourrir 49. Sur l'aspect foncier, la commune n'a pas vocation à poursuivre le portage foncier de cette activité, et Paul-Henri ne souhaite pas devenir propriétaire. Nous avons donc travaillé avec Terre de Liens pour permettre un achat de la ferme via la coopérative Passeurs de terres, ce qui permet de garantir que le site sera préservé et répondra à l'intérêt général sur le long terme. »

**Commune de Sainte-Gemmes-sur-Loire**



Pays de la Loire



# Les Communes sèment en Bio : Un accompagnement complet et adapté à votre territoire



## VOS ENJEUX

Pour une collectivité, penser une stratégie foncière axée sur l'alimentation et la production agricole respectueuse de l'environnement peut mener jusqu'à l'aide à l'installation d'un-e producteur-trice bio sur le territoire. Celle-ci constitue un défi de par la complexité des enjeux qui la traversent : foncier, rentabilité économique, réglementation, restauration collective, filières locales, mais également participation citoyenne et dialogue avec le monde agricole.



## NOTRE APPROCHE

Les différentes structures de Nourrir 49 apportent leur expertise, complémentaire et ancrée sur les territoires. Le dispositif les Communes sèment en Bio est une méthode de travail adaptable permettant de co-construire un projet agricole et alimentaire avec la collectivité. Il opère de la réflexion à la réalisation du projet, par exemple l'installation d'un-e producteur-trice, en passant par les phases de diagnostic et d'animation territoriale. Nous apportons ainsi notre soutien à la collectivité pour un projet ajusté à ses besoins et s'intégrant dans une dynamique agricole et citoyenne locale.



## NOS ACTIONS

- **Une méthode éprouvée et adaptable :**
  - Rencontre visant à mieux cerner les besoins,
  - Appui à la recherche de financement,
  - Réalisation d'un diagnostic agricole communal,

- Recherche de foncier,
- Etude d'opportunité agronomique et économique,
- Recherche de porteur-euses de projet,
- Accompagnement à l'installation et pérennisation du projet,
- Recherche de débouchés commerciaux dont la restauration collective.

« La commune de Durtal, inspirée par l'expérience du dispositif "Les Communes sèment en bio" mené en Sarthe, a sollicité le GABBAnjou, Terre de Liens, la CIAP et Vivre au Pays pour l'accompagner dans son projet autour de l'installation de paysans et de l'accès à une alimentation de qualité pour tous. La commune ayant été labellisée PAT en 2021, cette coopération s'y est inscrite et a permis plusieurs actions : rendez-vous individuels avec des agriculteurs et propriétaires, repérage foncier, réunions collectives installation-transmission mais aussi un groupe de travail restauration collective. Les partenaires associés sont complémentaires, avec une approche humaine et opérationnelle qui est une vraie plus-value. »

Commune de Durtal





# Co-construire et animer un projet de territoire agricole et alimentaire



## VOS ENJEUX

Des financements nationaux ainsi qu'une forte attente sociétale incitent les collectivités à s'investir sur les questions agricoles et alimentaires via des Projets Alimentaires Territoriaux (PAT) et/ou Agricoles (PAAT). Ceux-ci présentent cependant certaines limites : efficacité, impact sur les territoires, complexité des enjeux, etc. Définir puis mener une stratégie constitue un enjeu majeur pour les collectivités, qui doivent s'appuyer sur les acteurs locaux.



## NOTRE APPROCHE

Nourrir 49 accompagne les collectivités dans la réalisation de leurs projets agricoles et alimentaires locaux. Nos compétences variées, notre ancrage local et l'adaptabilité des méthodes proposées permettent de s'ajuster au mieux aux besoins des collectivités et de construire un projet cohérent, intervenant du champ à l'assiette, avec le monde agricole et les citoyen·nes pour une réelle transition alimentaire et agricole.



## NOS ACTIONS

### Connaissance du territoire :

- Réalisation de diagnostics agricoles et alimentaires via l'outil Grille d'analyse des territoires,

- Mise en place de processus inclusifs et ouverts pour consulter les citoyen·nes selon les méthodes du dialogue territorial,
- Diagnostic SENSIBIO sur la sensibilité à la Bio des producteur·trices du territoire.

### Co-construction d'un projet agricole et alimentaire :

- Mise à disposition de documents et outils créés par notre réseau pour les collectivités (dont site internet [territoiresbio.fr](http://territoiresbio.fr) et plateforme RECOLTE : [ressources.terredeliens.org/recolte](http://ressources.terredeliens.org/recolte)),
- Réalisation d'un diagnostic agricole et alimentaire,
- Mise en place d'actions sur le territoire sur le changement de pratiques, l'installation-transmission, le développement de filières locales, l'approvisionnement de la restauration collective, etc.
- Mobilisation des acteurs agricoles et des citoyen·nes autour du projet via les méthodologies de dialogue territorial.

### Animation du projet :

- Animation de groupes locaux consacrés aux questions alimentaires,
- Maîtrise d'outils et d'animations pour mobiliser l'intelligence collective.



« En 2019, Angers Loire Métropole a lancé son *Projet Alimentaire Territorial (PAT)* fixant des orientations pour 2030 en matière de transition agricole et alimentaire. Nous voulons porter des actions diversifiées et cohérentes, opérant dans de nombreux champs, afin de soutenir entre autres une agriculture plus résiliente, le développement de stratégies territoriales dans les industries agroalimentaires et une alimentation plus locale. Le réseau Nourrir 49 a contribué à l'élaboration de la feuille de route, et participe, en tant que prestataire et partenaire d'Angers Loire Métropole depuis 2021, à des actions dans de nombreux domaines : installation, transmission, accompagnement de la restauration collective, accompagnement au changement de pratiques... Les différentes structures mettent ainsi au service du territoire leurs méthodologies, leur expérience de l'animation, et leurs complémentarités. Elles s'appuient notamment sur leurs réseaux locaux d'adhérents et sympathisants et sur leur capacité à mettre en lien porteurs de projets, agriculteurs, cuisiniers, citoyens... C'est une grande richesse de les avoir à nos côtés pour l'accompagnement de cantines, des animations à destination de cédants, ou lors de formation... Nous progressons ensemble pour co-construire les actions et atteindre ainsi les objectifs ambitieux de notre PAT !

**Dominique BREJEON**  
Vice-Président en charge de l'agriculture et l'alimentation, Angers Loire Métropole.

»



# NOURRIR 49

LE RÉSEAU DES INITIATIVES PAYSANNES



## Solidarité Paysans 49

Solidarité Paysans accompagne les agriculteur-trices en difficulté dans leurs démarches administratives, économiques, sociales et juridiques. Notre éthique ? Confidentialité, écoute et non-jugement. L'accompagnement est gratuit, s'adapte à la situation globale de la personne et est disponible pour tous les agriculteurs et agricultrices du département qui en font la demande. Une quarantaine d'accompagnateur-trices bénévoles formés mutualisent leurs compétences afin de maintenir un milieu rural solidaire et riche de ses agriculteurs et agricultrices.

---  
**Contact :** [maineetloire@solidaritepaysans.org](mailto:maineetloire@solidaritepaysans.org)  
06 36 14 95 75 • [solidaritepaysans.org](http://solidaritepaysans.org)



**Pays de la Loire**

## Terre de Liens Pays de la Loire

Reconnue d'intérêt général, l'association Terre de Liens Pays de la Loire œuvre pour préserver les terres agricoles sur le long terme, par des installations sur des fermes en agroécologie, en mobilisant les citoyen-nes et acteurs du territoire. Elle accueille des paysan-nes et futur-es installé-es et les aide à construire leur projet foncier, jusqu'à l'achat de la ferme par une structure d'acquisition collective. Elle les accompagne ensuite tout au long de leur activité sur la ferme.

---  
**Contact :** [pdl@terredeliens.org](mailto:pdl@terredeliens.org)  
06 61 45 49 88 • [terredeliens-paysdelaloire.org](http://terredeliens-paysdelaloire.org)



## Passeurs de terres

Créée en 2018 par Terre de Liens Pays de la Loire et des organisations paysannes et naturalistes pour compléter les outils d'acquisition foncière existants, Passeurs de terres collecte de l'épargne citoyenne et solidaire pour acquérir des fermes et permettre l'installation ou le maintien de paysan-nes bio. Elle s'engage à ne jamais les revendre, pour les transmettre aux générations futures. Elle contribue à développer la biodiversité sur les fermes acquises.

---  
**Contact :** [contact@passeursdeterres.org](mailto:contact@passeursdeterres.org) • 06 72 59 28 37  
[www.passeursdeterres.org](http://www.passeursdeterres.org)



## Vivre au Pays (ADEAR 49)

Association pour le Développement de l'Emploi Agricole et Rural

Vivre au Pays regroupe des paysan-nes, porteur-euses de projet et d'autres acteurs du monde rural, réuni-es par l'envie de partager leur expérience et savoir-faire pour développer l'agriculture paysanne en Maine-et-Loire. Elle fait partie du réseau des ADEAR. Nous accompagnons les porteur-euses de projet et les futurs cédant-es via des temps d'accompagnement collectifs (formation De l'Idée au Projet et formation Transmission), des temps individualisés et des mises en réseaux (café installation et transmission, visites de ferme). Nous sensibilisons à l'agriculture paysanne auprès de publics en formation, collectivités, citoyen-nes.

---  
**Contact :** [vivreaupays.49@gmail.com](mailto:vivreaupays.49@gmail.com) • 02 41 39 54 77  
[www.agriculturepaysanne.org/Vivre-au-pays](http://www.agriculturepaysanne.org/Vivre-au-pays)



## Accueil Paysan Pays de la Loire

Accueil Paysan est un réseau d'éducation populaire rassemblant des personnes qui pratiquent l'accueil à la ferme et en milieu rural. Ensemble, elles s'engagent en faveur d'une agriculture paysanne et d'un tourisme durable. Notre association travaille depuis plus de 30 ans pour installer des paysan-nes et des ruraux-les en pluriactivité dans 4 secteurs : l'accueil touristique, l'accueil pédagogique, l'accueil social et l'agriculture paysanne.

---  
**Contact :** [pdl@accueil-paysan.com](mailto:pdl@accueil-paysan.com)  
09 72 31 65 38 • [www.accueil-paysan-paysdelaloire.com](http://www.accueil-paysan-paysdelaloire.com)



## Coopérative d'installation en agriculture paysanne du Maine-et-Loire (CIAP 49)

Depuis 2014, la CIAP 49 accompagne les projets d'installation en proposant de la formation-action (Formation paysan créatif : une année mêlant journées de formation et stage en immersion afin de finaliser son projet, s'ancrer dans un territoire et mettre en place son outil de production), un espace-test en maraîchage diversifié bio afin de se tester au métier pendant un an et un dispositif de portage temporaire pour lancer progressivement son activité agricole et tester son scénario avant une installation officielle.

---  
**Contact :** [ciap-pdl.fr/en-maine-et-loire](http://ciap-pdl.fr/en-maine-et-loire)  
06 04 19 05 35 • [vapciap49@gmail.com](mailto:vapciap49@gmail.com)



## CIVAM Agriculture Durable Maine-et-Loire (CIVAM AD 49)

Centre d'Initiatives pour Valoriser l'Agriculture et le Milieu rural Agriculture Durable Maine-et-Loire

Le CIVAMAD 49 est une association née en 1995 à l'initiative d'éleveur-ses désireux-ses de progresser par l'échange collectif, vers des modes de production basés sur l'herbe et le pâturage. Le CIVAM AD 49 intervient aujourd'hui sur une diversité de thématiques liées à l'élevage. Nos actions : accompagner les agriculteur-trices (groupes d'échanges, formations, accompagnement individuel, programmes de recherche-action) ; communiquer auprès des étudiant-es, des agriculteur-trices et du grand public ; contribuer aux politiques territoriales en lien avec l'agriculture durable (eau, climat, alimentation...).

---  
**Contact :** [civamad49@civam.org](mailto:civamad49@civam.org) • 02 41 39 48 75  
[www.civam.org/civam-agriculture-durable-49](http://www.civam.org/civam-agriculture-durable-49)



## GABBanjou

Groupement des Agriculteurs Biologistes et Biodynamistes du Maine-et-Loire

Le GABBanjou est un syndicat professionnel œuvrant pour le développement de l'Agriculture Biologique dans le Maine-et-Loire. Géré par un Conseil d'Administration composé de producteurs et productrices élu-es, il articule ses actions autour de 3 axes : l'accompagnement des producteur-trices bio (formations techniques, conversion ou l'installation, expérimentations, etc) ; l'information du grand public (localisation des producteur.trices, portes ouvertes, fêtes...) ; le développement de la Bio (qualité de l'eau, filières, restauration collective, etc).

---  
**Contact :** [contact@gabbanjou.org](mailto:contact@gabbanjou.org) • 02 41 37 19 39  
[www.gabbanjou.org](http://www.gabbanjou.org)